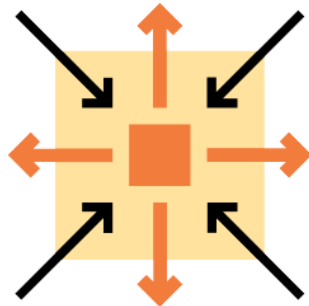


Kurzanleitung



dataxes
Version 2.60
www.dataxes.de

Lizenzvereinbarung

Dieser Lizenzvertrag ist ein rechtsgültiger Vertrag zwischen Ihnen (entweder als natürliche oder juristische Person) und Herrn Kay Linnebank, Tonhallenstr. 9, 47051 Duisburg.

Indem Sie **dataxes** installieren, kopieren oder anderweitig benutzen, erklären Sie sich mit diesen Bedingungen dieses Lizenzvertrages einverstanden.

Definition **dataxes**

Das Softwareprodukt **dataxes** beinhaltet Computersoftware, die dazugehörigen Medien, gedrucktes Material und/oder elektronische Dokumentation und ein Softwareschutzsystem. Hierunter fallen nicht eventuell mitgelieferte Produkte Dritter.

Indem Sie **dataxes installieren, kopieren oder anderweitig benutzen, erklären Sie sich mit diesen Bedingungen dieses Lizenzvertrages einverstanden. Falls Sie mit den Bestimmungen nicht einverstanden sind, sind wir nicht bereit, **dataxes** an Sie zu lizenzieren. In diesem Fall sind Sie dazu verpflichtet, sich unverzüglich mit uns in Verbindung zu setzen, um von uns zu erfahren, wie Sie das unbenutzte Produkt gegen Kostenrückerstattung zurückgeben können.**

Wir machen darauf aufmerksam, dass es nach dem Stand der Technik nicht möglich ist, Computerprogramme so zu erstellen, dass sie in allen Anwendungen und Kombinationen fehlerfrei arbeiten. Gegenstand des Vertrages ist daher nur ein Softwareprodukt, das im Sinne der Programmbeschreibung, des Pflichtenheftes oder der Benutzeranleitung grundsätzlich brauchbar ist.

Softwareproduktlizenz

dataxes wird sowohl durch das Urheberrecht und internationale Urheberrechtsbestimmungen, als auch durch andere Gesetze und Verträge über geistiges Eigentum geschützt. Der Lizenznehmer hat kein Anrecht auf den Quellcode. **dataxes** wird nicht verkauft, sondern lizenziert !

1. Lizenzeinräumung / Lizenzmodus

dataxes -Clientlizenz:

Eine **dataxes** -Clientlizenz erlaubt die Installation eines **dataxes** -Clients. Der **dataxes** -Client ist kostenlos und kann frei weitergegeben werden. Ein Verkauf der **dataxes** -Clientlizenz ist nicht gestattet. Die Paragraphen 4 und 5 finden auf den **dataxes** -Client keine Anwendung.

dataxes -Applikationslizenz:

Eine **dataxes** -Applikationslizenz erlaubt genau eine Installation einer **dataxes** -Applikation auf genau einem Computer.

dataxes -Zugriffslizenz:

Eine **dataxes** -Zugriffslizenz erlaubt die Benutzung einer **dataxes** -Applikation mit genau einer Instanz eines **dataxes** -Clients.

dataxes -Einzelplatzlizenz:

Eine **dataxes**-Einzelplatzlizenz besteht aus einer Applikationslizenz und einem Zugriffslizenz auf die Applikation.

2. Einschränkung in Hinblick auf Zurückentwicklung (Reverse Engineering)

Sie sind nicht berechtigt, **dataxes** zurückzuentwickeln (Reverse Engineering), zu dekompileieren oder zu disassemblieren.

3. Trennung von Komponenten:

dataxes wird als ein einzelnes Produkt lizenziert. Sie sind nicht berechtigt, dessen Komponenten zu trennen.

4. Vermietung

Sie sind nicht berechtigt, **dataxes** zu vermieten oder zu verleasen.

5. Softwareübertragung

Sie sind berechtigt, alle Ihre Rechte aus diesem Lizenzvertrag dauerhaft zu übertragen, vorausgesetzt Sie behalten keine Kopie von **dataxes** und es liegt Ihnen eine schriftliche Genehmigung von uns vor. **dataxes** ist mit speziellen Schutzmechanismen auf den Lizenznehmer eingerichtet. Dadurch können Kosten durch die Umstellung auf den neuen Lizenznehmer entstehen. Der neue Lizenznehmer muss dem Lizenzvertrag zustimmen. Sofern **dataxes** ein Update ist, müssen alle vorhergehenden Versionen (inkl. der Rechte) mit übertragen werden.

6. Kündigung

Ungeachtet anderer Rechte sind wir berechtigt, diesen Lizenzvertrag zu kündigen, wenn Sie gegen die Bestimmungen und Bedingungen dieses Lizenzvertrages verstoßen. In diesem Fall sind Sie verpflichtet, alle Kopien von **dataxes** und auch alle vorhergehenden Versionen und alle Komponenten zu vernichten.

7. Updates/Upgrades

Dieser Lizenzvertrag erstreckt sich - auch ohne erneute Mitteilung - ebenfalls auf alle eventuellen Updates und Upgrades.

8. Urheberrecht

Das Eigentum und das Urheberrecht an **dataxes** (einschließlich irgendwelcher Bilder und Texte, die in **dataxes** enthalten sind), dem gedruckten Begleitmaterial und sämtlichen Kopien von **dataxes** liegen bei uns. Die Rechte Dritter bleiben hiervon unberührt. **dataxes** wird durch das Urheberrecht und Bestimmungen internationaler Verträge geschützt.

9. Haftung / Gewährleistung

dataxes wurde sorgfältig erstellt und geprüft. Außer im Falle grober Fahrlässigkeit oder Vorsatz übernehmen wir jedoch keine Haftung für etwaige Schäden, die auf die Verwendung von **dataxes** zurückzuführen sind. Des weiteren wird keine Gewähr für die Verträglichkeit mit anderen Softwareprodukten oder Hardware übernommen. Die Haftungssumme ist maximal der Kaufpreis der Software.

10. Schlussbestimmung

Sollten einzelne Bestimmungen dieser Vereinbarung unwirksam sein oder werden, so sind die Parteien verpflichtet, die unwirksame Bestimmung durch eine Neuregelung zu ersetzen, die in rechtlich wirksamer Weise dem Sinn der unwirksamen möglichst nahe kommt.

Markenzeichen und Copyright

dataxes ist ein eingetragenes Markenzeichen.

Copyright by Kay Linnebank. Software und Dokumentation sind urheberrechtlich geschützt. Bitte lesen Sie dazu den Lizenzvertrag.

Anschrift des Herstellers

Kay R. Linnebank
Softwareentwicklung

Tonhallenstr. 9
47051 Duisburg
Germany

Tel: (0203) 2 98 15 67

Fax: (0203) 2 98 15 68

Internet: www.Linnebank.info

E-Mail: Support@Linnebank.info

Kurzanleitung zur Arbeit mit **dataxes**

Im Folgenden werden grundlegende Funktionen des **dataxes** -Datenbanksystems, die zur Arbeit mit **dataxes** -Applikationen notwendig sind, in knapper Form erläutert.

Arbeiten mit Datensätzen



Nach der Anmeldung am System erscheint das Hauptfenster von **dataxes**. Nach dem Öffnen eines Datensatzdialoges bzw. einer Datensatzliste werden unterhalb der Menüleiste verschiedene Symbole sichtbar:



Datensätze anzeigen

Die Pfeil-Symbole im linken Abschnitt der Leiste werden benutzt, um in Datensatzdialogen und -listen durch die einzelnen Datensätze zu blättern. Dabei haben die einzelnen Symbole folgende Bedeutung:

Blättern durch Datensätze



Durch das Anklicken dieses Symbols blättern Sie zum ersten Datensatz. Die Reihenfolge der Datensätze wird durch den für den Dialog eingestellten Sortierungsindex (siehe ausführliche Benutzeranleitung) bestimmt. Ebenso erreichen Sie den ersten Datensatz mit der Taste **[Pos1]**.



Durch das Anklicken dieses Symbols blättern Sie, sofern vorhanden, zum vorhergehenden Datensatz. In Dialogen können Sie ebenso mit der Pfeiltaste **[←]** blättern. In Datensatzlisten benutzen Sie die Taste **[↑]**.



Mit diesem Symbol blättern Sie zum nächsten Datensatz. Die gleiche Funktion bietet die Taste **[→]** in Dialogen. In Datensatzlisten benutzen Sie die Taste **[↓]**.



Dieses Symbol führt Sie, genauso wie die Taste **[Ende]** zum letzten Datensatz.

Datensätze ändern



Das Anklicken dieses Symbols ermöglicht das Ändern eines vorhandenen Datensatzes (alternativ: Funktionstaste **[F2]** oder Befehl „Datensatz ändern“)

aus dem Kontextmenü bzw. aus dem Menü „Bearbeiten“ auswählen). Nun können alle veränderbaren Felder des Datensatzes bearbeitet werden. Sollte ein Warnhinweis gestartet werden, dass der Datensatz bereits bearbeitet wird, so lesen Sie bitte den Abschnitt „Entsperren von Datensätzen“.

Datensätze neu erstellen



Mit diesem Symbol wird ein neuer Datensatz im geöffneten Dialog erstellt. Je nach Applikation können einzelne Felder bereits mit Werten vorbelegt sein. Alternativ kann auch der Befehl „Datensatz erstellen“ aus dem Menü „Bearbeiten“ bzw. aus dem Kontextmenü ausgewählt oder die **[F3]**-Taste gedrückt werden.

Datensätze kopieren



Zusätzlich gibt es die Möglichkeit, einen neuen Datensatz als Kopie eines vorhandenen Datensatzes zu erstellen. Diese Funktion ist mit **[↑]+[F3]** bzw. Anklicken des Symbols bei gedrückter **[↑]**-Taste zu erreichen. Vom Kopieren ausgenommen sind Felder, die eindeutige Werte verlangen (z.B. eine fortlaufende Auftragsnummer o.ä.).

Abbrechen von Aktionen



Durch Anklicken dieses Symbols können Sie das Erstellen oder Ändern eines Datensatzes sowie die Ausführung einer Suche abbrechen.

Speichern von Datensätzen



Durch Anklicken des nebenstehenden Symbols oder Drücken der **[F10]**-Taste werden Eingaben und Änderungen von Datensätzen sowie Eingaben für eine Suche gespeichert. Nach dem Speichern besteht keine Möglichkeit, die Änderungen in einem Datensatz wieder rückgängig zu machen.

Datensätze löschen



Das Anklicken dieses Symbols bewirkt nach einer Sicherheitsabfrage das Löschen des aktuellen Datensatzes. Gelöschte Datensätze werden in den Papierkorb (s.u.) verschoben und können von dort wiederhergestellt werden. Alternativ kann auch der Befehl „Datensatz löschen“ aus dem Menü „Bearbeiten“ bzw. aus dem Kontextmenü ausgewählt oder die **[F4]**-Taste gedrückt werden.

Datensätze aktualisieren



Durch das Anklicken dieses Symbols bei gedrückter **[Strg]**-Taste wird der aktuelle Datensatz neu gelesen. Eventuelle Änderungen durch andere Benutzer werden dann angezeigt.

Der Papierkorb



Gelöschte Datensätze werden in den Papierkorb verschoben. Mit einem Klick auf das Symbol (bei gedrückter **[Strg]**-Taste) oder durch die Tastenkombination **[Strg]+[F4]** wird der Papierkorb der aktuellen Liste bzw. des Dialogs angezeigt. Man kann Datensätze aus dem Papierkorb wiederherstellen, sofern dadurch keine Eindeutigkeitsregel verletzt wird.

Datensätze und Datensatzlisten drucken



Der Druck des aktuellen Datensatzes bzw. der angezeigten Liste wird durch Anklicken des abgebildeten Symbols veranlasst. Dabei öffnet sich zunächst ein Dialog, in dem Sie zwischen verschiedenen Optionen auswählen können. Dieser Dialog wird weiter unten beschrieben.

Alternativ kann der Befehl „Datensatz drucken“ aus dem Menü „Bearbeiten“ gewählt oder die Funktionstaste **[F8]** gedrückt werden.

Datensätze suchen



Nach Anklicken dieses Symbols erscheint bei geöffnetem Dialog oder geöffneter Liste ein neues Dialogfenster bzw. eine neue Zeile, in dem / der alle Felder leer sind. Sie können alle Werte, die der gesuchte Datensatz enthalten soll, in die entsprechenden Felder eingeben.

Die Suche wird ausgeführt, sobald die eingegebenen Werte mit **[F10]** bestätigt worden sind.

Alternativ kann auch der Befehl „Datensätze suchen“ aus dem Menü „Bearbeiten“ ausgewählt oder die **[F9]**-Taste betätigt werden.



Die Ergebnisse der zuletzt durchgeführten Suche werden angezeigt, wenn das Symbol bei gedrückter **[↑]**-Taste angewählt wird oder **[↑]+[F9]** gleichzeitig gedrückt werden.



Mit einem Klick auf dieses Symbol (bei gedrückter **[Strg]**-Taste) oder mit der Tastenkombination **[Strg]+[F9]** können Sie eine Datensatzabfrage in der **dataxes** -Abfragesprache formulieren.

Datensätze filtern



Diese Funktion ist nur bei der Anzeige eines Suchergebnisses verfügbar. Wird das nebenstehende Symbol bei gedrückter **[↑]**-Taste angeklickt oder **[↑]+[F10]** gleichzeitig gedrückt, werden NUR die aufgelisteten Datensätze des Suchergebnisses in der Dialogdarstellung angezeigt. Diese Filterdarstellung beenden Sie mit der Taste **[Esc]**, wenn sie nicht mehr gebraucht wird.

Löschen von Aktionsmarkierungen



Datensätze können eine Aktionsmarkierung haben, um sie gegen die

erneute Durchführung derselben Aktion (zum Beispiel das Drucken in einem bestimmten Formular) zu sperren. Durch das Löschen der Aktionsmarkierung wird diese Sperre wieder aufgehoben.

Erreicht wird das Löschen der Markierungen durch Anklicken des Symbols, das bei gedrückter **[↑]**-Taste erscheint, oder durch die Tastenkombination **[↑]+[F7]**. Es öffnet sich ein Menü, indem Sie die zu entfernende Aktionsmarkierung auswählen können.

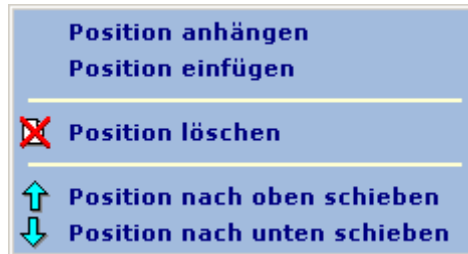
Entsperren von Datensätzen

Solange ein Datensatz bearbeitet wird, ist er gegen eine weitere Benutzung gesperrt. Wenn das Programm **vor** dem Speichern eines bearbeiteten Datensatzes beendet wird oder unsachgemäß verlassen wird, bleibt dieser Datensatz im System gesperrt. Um ihn wieder bearbeiten zu können, muß er mittels der Tastenkombination **[↑]+[Strg]+[Entf]** entsperrt werden, nachdem der entsprechende Hinweis geschlossen wurde.

Bitte achten Sie darauf, dass Sie einen Datensatz nur dann entsperren, wenn kein anderer Benutzer diesen Datensatz an einer anderen Station bearbeitet. Es könnten sonst Datenverluste auftreten.

Positionslisten

Enthält ein Datensatz mehrere Positionen, werden diese als Positionsliste bezeichnet. Die verfügbaren Befehle können aus dem Kontextmenü ausgewählt oder über die Tastatur eingegeben werden.



- Position anhängen:** erstellt eine neue Positionszeile hinter der letzten vorhandenen. Eine neue Positionszeile wird ebenfalls angehängt, wenn das letzte Feld der letzten Positionszeile mit der **[Eingabe]**-Taste verlassen wird, oder die **[↓]**-Taste gedrückt wird, wenn der Cursor in einem beliebigen Feld der letzten Positionszeile steht.
- Position einfügen:** erstellt eine neue Positionszeile vor der aktuellen Positionszeile (alternativ: Tasten **[Strg]+[F3]**)
- Position löschen:** entfernt die aktuelle Positionszeile aus dem Datensatz. (alternativ: Tasten **[Strg]+[F4]**)
Wichtig: Eine gelöschte Positionszeile kann nach dem Speichern des Datensatzes nicht wiederhergestellt werden!
- Position nach oben schieben:** Die aktuelle Positionszeile wird in der Liste um einen Platz nach vorn bzw. oben verschoben. (nur bei Posionslisten mit Positionsnummern)
- Position nach unten schieben:** Die aktuelle Positionszeile wird in der Liste um einen Platz nach hinten bzw. unten verschoben. (nur bei Posionslisten mit Positionsnummern)

Zusätzliche Funktionen für Eingabefelder

Befindet sich ein Datensatz im Eingabe- oder Änderungsmodus, wird ein weiteres Kontextmenü verfügbar, wenn der Cursor in einem Eingabefeld steht. Folgende Funktionen sind je nach Zustand des Feldes verfügbar:



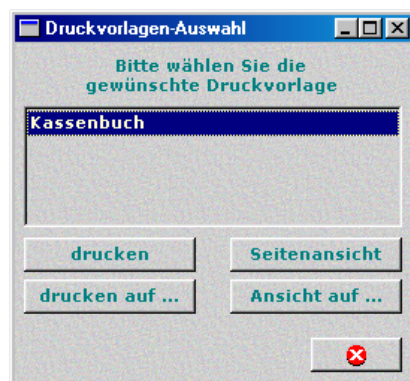
- rückgängig:** macht die in dem betreffenden Feld zuletzt durchgeführte Aktion rückgängig, falls diese noch nicht mit **[Enter]** bestätigt wurde.
- ausschneiden:** kopiert den Inhalt des Feldes in die Zwischenablage und löscht den Inhalt im Feld.
- kopieren:** kopiert den Inhalt des Feldes in die Zwischenablage.
- einfügen:** fügt den Inhalt der Zwischenablage in das aktuelle Feld ein.
- löschen:** entfernt den Inhalt des aktuellen Feldes.
- alles markieren:** markiert den gesamten Inhalt des Feldes.

Druckerauswahl und -einstellungen

dataxes bietet für den Druck von Daten und Formularen vielfältige Einstellungsmöglichkeiten. In dieser Kurzanleitung wird nur auf die grundsätzlich relevanten Einstellungen eingegangen. Die weitergehenden Funktionen sind in der Dokumentation des Datenbanksystems **dataxes** beschrieben.


Druckvorlagenauswahl

Nach der Auswahl des Menüpunktes „Drucken“ erscheint zunächst folgender Dialog: Im mittleren Teil des Dialogs werden alle verfügbaren **Druckvorlagen** aufgelistet. Die Auswahl erfolgt durch Markierung.



Anklicken der Schaltfläche **Seitenansicht** stellt den Druck des aktuellen Datensatzes auf dem Bildschirm dar, ohne den Druck auszuführen.

Ein Klick auf **drucken** druckt das gesamte Dokument auf dem zur Zeit eingestellten Drucker.

 Durch Anklicken dieser Schaltfläche wird der Dialog ohne Ausführung einer Aktion beendet.

Mit **drucken auf** und **Ansicht auf** wird der Dialog „**Druckerauswahl**“ geöffnet, in dem u.a. Druckereinstellungen vorgenommen werden können.

Einstellungen im Dialog „Drucker-Auswahl“




Neben **Name** kann aus der Combobox der zu benutzende Drucker ausgewählt werden.

Eigenschaften öffnet die Einrichtungssoftware des angegebenen Druckers.

Standard stellt die Standardeinstellungen für den Druck wieder her.

erweitert öffnet den Dialog „Erweiterte Druckereinstellungen“.

übernehmen speichert die vorgenommenen Einstellungen.

 führt den Druck aus bzw. stellt die Seitenansicht dar.

 bricht die gesamte Druckaktion ab.

Übersicht über die wichtigsten Funktionstasten

Taste	Bedeutung
[Esc]	Eingabe abbrechen
[←]	Vorhergehenden Datensatz anzeigen
[→]	Nächsten Datensatz anzeigen
[Pos 1]	Ersten Datensatz anzeigen
[Ende]	Letzten Datensatz anzeigen
[F2]	Ändern eines Datensatzes
[F3]	Neueingabe eines Datensatzes
[F4]	Löschen des Datensatzes
[F5]	Auflistung aller Datensätze eines Linkfeldes
[F6]	Anzeige des Datensatzes des Linkfeldes
[F8]	Drucken des Datensatzes oder der Liste
[F9]	Suchen von Datensätzen
[F10]	Eingabe beenden (Datenfreigabe)
[F12]	Eingabe abbrechen (wie [Esc])
[↑]+[F3]	Kopie des Datensatzes erstellen
[↑]+[F7]	Aktionsmarkierungen des Datensatzes löschen
[↑]+[F9]	Letztes Suchergebnis darstellen
[↑]+[F10]	Aktuelles Suchergebnis als Filter übernehmen
[Strg]+[F3]	Zeile in Positionsliste einfügen
[Strg]+[F4]	Zeile in Positionsliste löschen
[Strg]+[↑]+[Entf]	Entsperren des Datensatzes